

SPORTS COLLECTIFS

Alors qu'ils sont depuis longtemps utilisés pour l'évaluation en athlétisme, les nomogrammes font leur apparition en sports collectifs depuis quelques années. A partir des travaux du groupe « didactique des sports collectifs » de l'académie de Dijon, les auteurs tentent de rationaliser ce type d'évaluation au baccalauréat.

Les difficultés de l'évaluation individuelle en sports collectifs sont celles de tout système complexe, à savoir :

- les nombreux éléments intervenant en interactions ;
- l'incidence importante du rapport de forces qui peut évoluer au cours d'une même situation ou dans des situations d'opposition différentes ;
- l'interdépendance des membres d'une même équipe ;
- l'évaluation d'un seul élément (l'élève) dans un système qui a sa cohérence (l'équipe).

Ces difficultés montrent très rapidement les limites d'une évaluation comportementale qui :

- déconnecte le geste de son but et de sa signification et est fortement teintée de comportementisme ;
- est saturée d'interprétations liées aux difficultés de l'observation ;
- est souvent référée à un modèle tiré du haut niveau et peu adapté au milieu scolaire ;
- entretient une confusion entre les objectifs qui se confondent fréquemment avec les niveaux comportementaux, et ceux utilisés pour l'évaluation.

POURQUOI DES INDICES NUMÉRIQUES ?

Les données observables étant simples et mesurables, ces indices ont une signification plus précise. Ils limitent les possibilités d'interprétation dans l'observation, et autorisent une comparaison plus aisée entre plusieurs observateurs et plusieurs observations. Ils sont, de plus, utile pour la certification. En effet, lorsque nous sommes confrontés à une évaluation dans le cadre d'examens ou de concours, nous n'avons pas à déterminer les acquis ponctuels des candidats par rapport à des objectifs intermédiaires de formation, mais à évaluer un niveau mettant en jeu l'ensemble des compétences attendues chez un joueur de sport collectif.

Ainsi, on peut évaluer un élève sur la base de :

- ses compétences dans le domaine de l'offensive en comptabilisant le nombre de balles ouvrant directement le chemin du but ainsi que le nombre de tirs ;
- ses possibilités motrices spécifiques en comptabilisant le nombre de balles perdues ;
- son volume de jeu en comptabilisant le nombre d'entrées en possession du ballon.

La figure 1 présente un exemple de grille de recueil de données.

L'utilisation des indices

Très rapidement, il a été possible, sur la base de l'expérience des enseignants participants à ce travail, de définir différents profils de joueurs correspondants à une échelle de notation, une même note pouvant d'ailleurs correspondre à différents profils : plus ou moins offensif, plus ou moins défensif, avec un volume de jeu plus ou moins important... Puis il a été construit un indice d'efficacité à partir duquel on peut évaluer le niveau d'habileté du candidat (habileté étant prise dans le sens : réponse motrice adaptée).



SAMMY-M. DESCHAMPS

EVALUATION AU BACCALAURÉAT

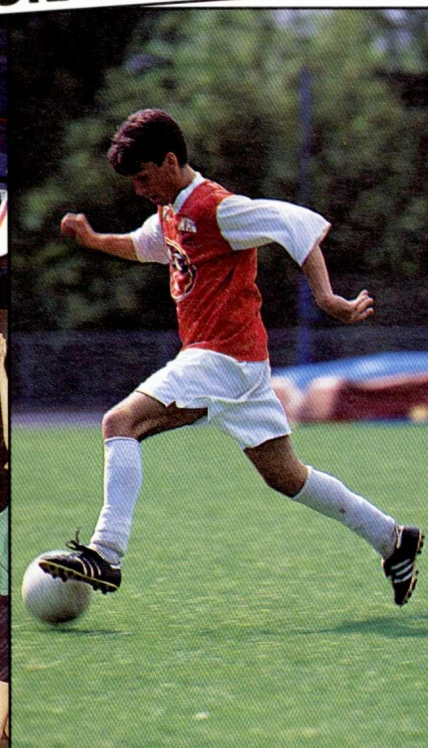
LES NOMOGRAMMES



SAMM. BEAUDENON

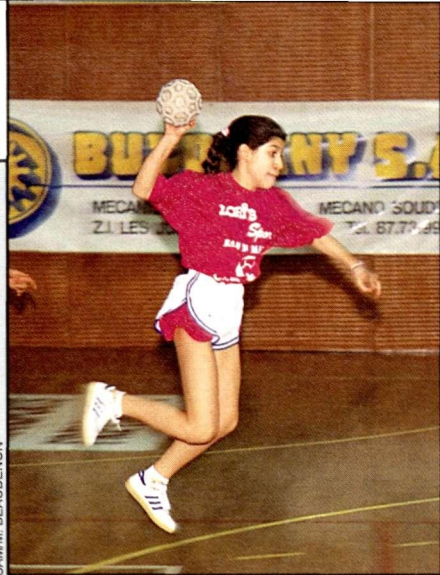


SAMM. BEAUDENON



SAMMY-M. QUEMENER

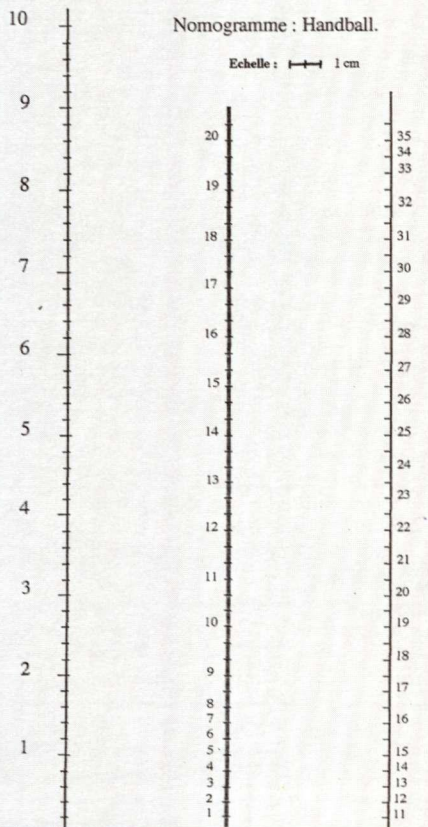
PAR J.-F. GREHAINE ET J. ROCHE



SAMIM. BEAUDENON

HANDBALL

La situation d'évaluation consiste en une situation de jeu de 5 contre 5 de 2 fois 7 minutes.
 BJ (balle jouée) : le nombre total de balles jouées par un joueur quelque soit son sort.
 BA (balle d'attaque) : c'est une passe donnée à un partenaire qui entraîne un grand danger pour l'équipe adverse et qui donne lieu à un but ou un tir dangereux (passe décisive).
 BC (balle conquise) : toute balle qui vient de l'adversaire et qui est récupérée.
 BP (balle perdue) : toute balle en défense ou en attaque qui est perdue... excepté un contre ; tous les tirs qui sont considérés comme non dangereux (norme à définir).



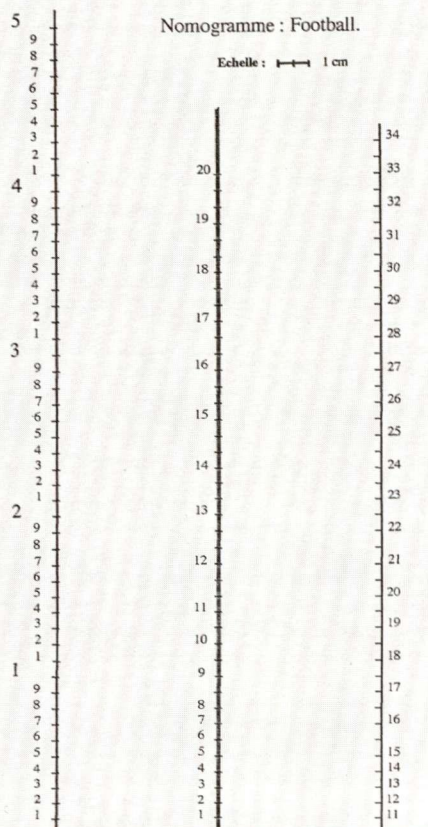
B. attaque + B. conquises B. perdues Notes Balles jouées ("volume" de jeu)



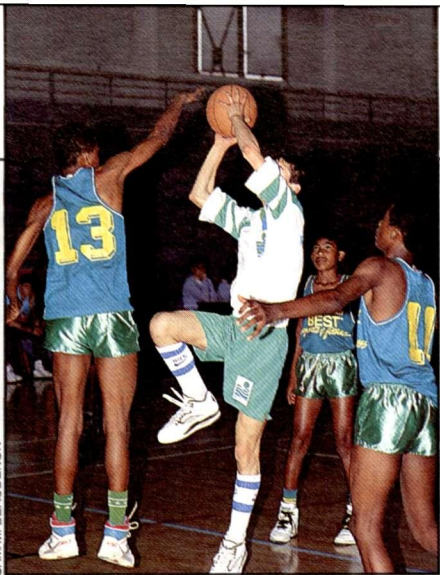
SAMIM. TRAVERS

FOOTBALL

Pour le football, l'observation est effectuée dans une situation de jeu de 2 fois 7 minutes en 5 contre 5 sur un terrain de 50 mètres sur 30 avec des buts de 6 mètres sur 2.
 Les règles du football sont appliquées dans leur intégralité avec cependant quelques aménagements :
 - les touches se font au pied ;
 - les corners à la main (règlement de la touche du football à 11) ;
 - il n'y a pas de hors-jeu ;
 - sur balle arrêtée, l'adversaire est à 6 mètres.
 BJ (balle jouée) : le nombre total de balles jouées par un joueur quelque soit son sort.
 BA (balle d'attaque) : c'est une passe donnée à un partenaire qui entraîne un grand danger pour l'équipe adverse et qui donne lieu le plus souvent à un tir au but (passe de rupture ou passe décisive).
 BC (balle conquise) : toute balle de l'adversaire et qui est récupérée.
 BP (balle perdue) : toute balle en défense ou en attaque qui est perdue.



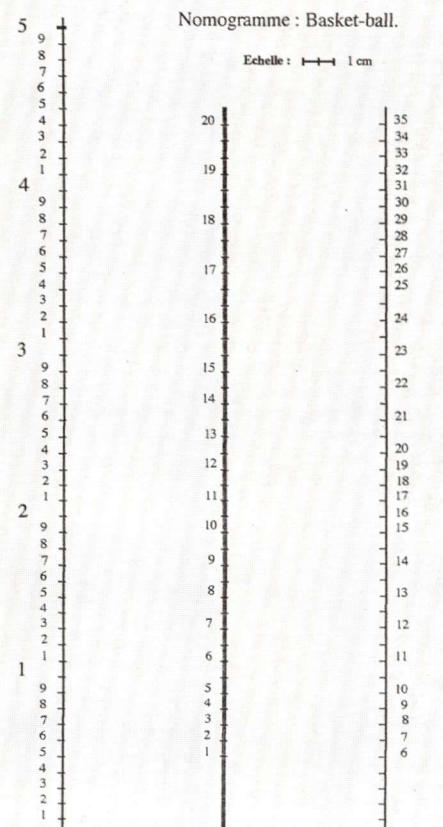
B. attaque + B. conquises B. perdues Notes Balles jouées ("volume" de jeu)



SAMIM. BEAUDENON

BASKET-BALL

La situation d'évaluation consiste en une situation de jeu de 4 contre 4 de 2 fois 7 minutes.
 BJ (balle jouée) : le nombre total de balles jouées quelque soit son sort.
 BA (balle d'attaque) : c'est une passe donnée à un partenaire qui entraîne un grand danger pour l'équipe adverse et qui donne lieu, le plus souvent, à un tir au panier (passe décisive), un tir au panier récupéré, un tir réussi.
 BC (balle conquise) : toute balle qui vient de l'adversaire et qui est récupérée.
 BP (balle perdue) : toute balle en défense ou en attaque qui est perdue, tir au panier non récupéré.



B. attaque + B. conquises B. perdues Notes Balles jouées ("volume" de jeu)



VOLLEY-BALL

La situation d'évaluation consiste en une situation de jeu de 4 contre 4 de 10 ou 7 minutes de temps effectif, ce qui semble correspondre aux mêmes résultats.

BJ (balle jouée) : le nombre total de balles jouées par un volleyeur quelque soit son sort. Le service est une balle jouée, mais peut être balle perdue (BP) ou balle d'attaque (BA) suivant le résultat de l'action. Une autre façon d'analyser que nous testons, consiste à considérer que le service n'est pas une balle jouée mais peut être balle perdue (BP) si la balle est dehors ou balle d'attaque (BA) si le point est marqué.

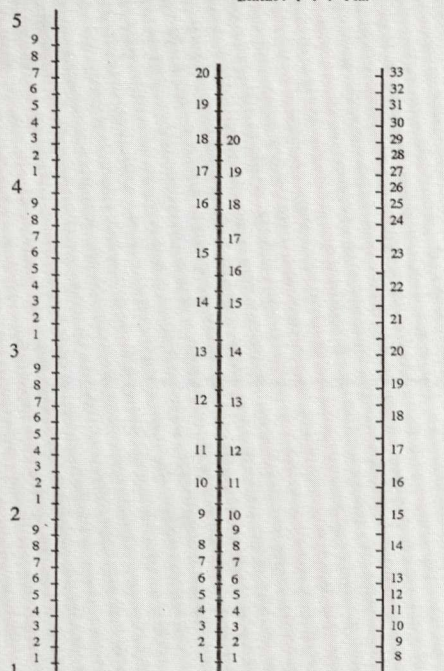
BA (balle d'attaque) : toute balle renvoyée à l'adversaire qui permet de marquer le point ou de conquérir le service est une balle considérée comme une balle d'attaque que le joueur l'ait jouée en première, en seconde ou en troisième touche.

BC (balle conquise) : toute balle qui vient de l'adversaire et qui est réceptionnée après un déplacement. Toute balle attaquée au-dessus du filet.

BP (balle perdue) : toute balle en défense ou en attaque qui fait perdre.

Nomogramme : Volley-ball G / F.

Echelle : 1 cm



Notes

Balles jouées
("volume" de
jeu)

B. attaque + B. conquises
B. perdues



RUGBY

Pour le rugby, l'observation est effectuée dans une situation de jeu de 15 minutes en 10 contre 10 sur un terrain de 100 mètres sur 50. Les règles du rugby sont appliquées dans leur intégralité avec cependant quelques aménagements :

- les touches et les mêlées se font comme les coups francs joués à la main,
- sur balle arrêtée, l'adversaire doit se placer à 5 mètres,
- il n'y a pas de transformations.

BJ (balle jouée) : le nombre total de balles jouées par un joueur quelque soit son sort.

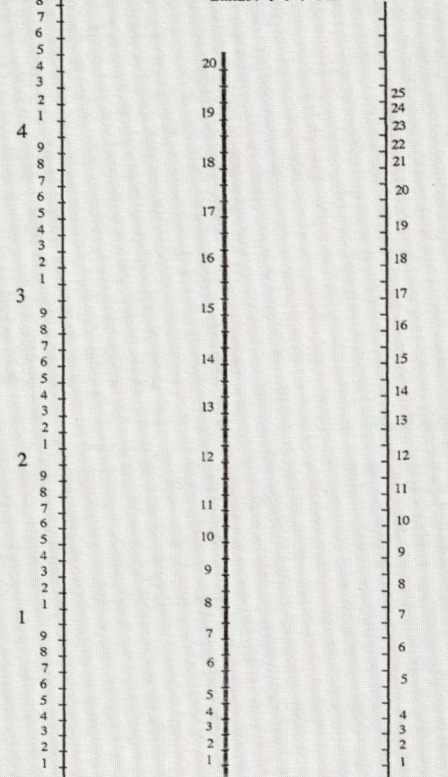
BA (balle d'attaque) : toute balle qui avance, en faisant avancer le partenaire, coup de pied en touche qui gagne du terrain ou coup de pied repris par son équipe.

BC (balle conquise) : toute balle qui vient de l'adversaire et qui est récupérée ; un joueur qui pousse un adversaire porteur du ballon en touche.

BP (balle perdue) : toute balle en défense ou en attaque qui est perdue.

Nomogramme : Rugby.

Echelle : 1 cm



Notes

Balles jouées
("volume" de jeu)

B. attaque + B. conquises
B. perdues

stance la situation d'affrontement. C'est pourquoi, pour une évaluation certificative, nous conseillons de s'appuyer sur trois séries de matches avec des équipes différentes. Si les résultats sont trop disparates entre des oppositions a priori équivalentes, c'est un indice qui permet de repérer d'éventuelles complicités dans la situation d'affrontement. Dans tous les cas, le principe de « l'égalité des chances à l'inégalité du résultat » doit être fondamentalement respecté. Autre cas qui mérite examen : peut-on attribuer « balle perdue » à quelqu'un qui sauve un but ? Il faut, également, être très attentif au nombre de balles perdues, surtout quand celui-ci est faible (entre 1 et 3), sinon on obtient des dérives importantes dans la notation.

Enfin, il ne faudrait pas que ces nomogrammes deviennent des objectifs d'apprentissage et que le programme de terminale en sport collectif se résume au bachotage de ces outils. Si cette éventualité se produisait trop souvent, cela retirerait toute crédibilité à l'évaluation.

Les nomogrammes ci-contre concernent différents sports collectifs pratiqués en milieu scolaire.

**

Ce travail permet d'exposer des outils mis au point pour l'évaluation des sports collectifs au baccalauréat. Leur principal avantage repose sur l'efficacité du système : il est assuré par le recours au même instrument pour tous les sports collectifs. En effet, si les modalités pour le recueil des données varient, les catégories restent identiques. D'où un gain de temps appréciable pour l'évaluation et une fiabilité accrue. Néanmoins, nous avons conscience que nous sommes seulement à la première étape d'un travail de mise au point long et difficile. Les nomogrammes proposés demandent à être affinés avec une expérimentation sur une plus grande échelle. Enfin, l'ensemble de ces propositions constitue une trame qui est à enrichir, à discuter et à faire évoluer en liaison avec la recherche sur la didactique de l'EPS afin que les contenus proposés aux élèves et leur évaluation soient de plus en plus pertinents.

Jean-Francis Gréhaïne

Maître de conférences STAPS,
IUFM de Franche-Comté.

Jean Roche

Inspecteur pédagogique régional d'EPS,
Académie de Dijon.

Bibliographie

- Mérand R. (1982). Contribution à l'évaluation des connaissances et des capacités d'analyse des activités pratiquées. L'évaluation en EPS. Paris : SNEP, 206-207.
- Dugrand M. (1985). Approches théoriques, expérimentale et clinique de l'enseignement du football. L'exemple au Sénégal. Thèse de troisième cycle, Université de Caen. Ronéo.
- Gréhaïne J.-F. - Guillon R. (1990). L'utilisation d'indices pour l'évaluation en sport collectif. In J. Colomb, J. Marsenach (Ed.), l'évaluateur en révolution, Actes des rencontres internationales sur l'évaluation en éducation (ADMEE - Europe, Paris 1989). Paris : INRP 214-225.
- Gréhaïne J.-F. - Roche J. (1990). Quelques questions à propos du football. In AEEPS (Ed.) Education physique et didactique des APS. Paris, 63-72.
- Pineau C. (1991). Introduction à une didactique de l'éducation physique. Dossier EPS, 8.
- Gréhaïne J.-F. (1992). L'organisation du jeu en football. Paris : Actio.
- Jurys football CAPEPS et agrégation interne - Rapports externes (1991-1992).